

# 17 trysková mřížka "Lymfodrenáž"

## Základní informace

Trysková mřížka "Lymfodrenáž" je další speciální příslušenství hydromasážní sprchy Alexejeva. Sprcha Alexejeva byla oceněna stříbrnou medailí na mezinárodní výstavě vynálezů v roce 2005.

Práva na výrobu jsou chráněná patentem a licenční smlouvou. **ZAŘÍZENÍ VYRÁBÍ POUZE VĚDECKO-VÝROBNÍ SPOLEČNOST ГИДРИАТИКА.**

## Identifikace výrobku

Hydromasážní nástavec sprchy Alexejeva je určen k provádění hydromasážních procedur, které jsou doporučovány při řadě onemocnění. Výrobek je určen k použití jak v domácnostech, tak i v léčebných a lázeňských zařízeních. Použití výrobku k hospodářským a výrobním účelům je také možné, avšak pouze při maximálním tlaku vody nepřevyšujícím 5 atm. Buďte opatrní při nastavování tlaku vody, při příliš vysokém tlaku nelze vyloučit případné poruchy horní matice.

## Obsah komerčního balení

1. Doplnková trysková mřížka k hydromasážní sprše Alexejeva se **17 tryskami** – 1ks
2. Těsnění – 1ks
3. Návod

## Technické údaje

- konstrukce trysek – tvar složený z konoidálních ploch
- průměr přívodních otvorů - 5mm, výstupní - 0,7mm, délka - 14 mm
- počáteční rychlost paprsků vody je 20 -30 m/s (72 – 108 km/h)
- maximální průtokový koeficient je  $\mu=0,99$

Výrobce si vyhrazuje právo na konstrukční změny, které nezhorší kvalitativní ani provozní ukazatele výrobku.

## Výměna tryskové mřížky

Pro výměnu tryskových mřížek je třeba odšroubovat převlečnou upevňovací matici a vyjmout vsazenou tryskovou mřížku. Mřížku nejlépe a nejrychleji vyjmete tak, že dlaní lehce obejmete sprchovou hlavici a použijete slabý proud vody, kterým se mřížka uvolní a vypadne Vám do dlaně. Nezapomeňte sundat průhledný silikonový těsnicí kroužek z vypadlé tryskové mřížky a nasadit ho na druhou mřížku, kterou chcete ve sprchovém nástavci použít (těsnicí kroužek se nasazuje na vnitřní stranu tryskové mřížky). Někdy se stane, že trysková mřížka vypadne ze sprchy bez průhledného silikonového kroužku, který zůstane ve sprchové hlavici sprchového nástavce. V takovém případě je **ZCELA NEZBYTNÉ** sprchový kroužek prsty ze sprchové hlavice vyjmout a nasadit na druhou mřížku před jejím umístěním do sprchového nástavce! Nakonec zašroubujte převlečnou upevňovací matici.

**POZOR!** Nejdříve zapněte na baterii režim sprchování a teprve potom postupně pouštějte vodu. Předejdete tak hydrodynamickému rázu, který může způsobit i přetržení sprchové hadice.

## NÁVOD NA POUŽITÍ

**Lymfomasáž** pomáhá obnovit rovnováhu vody a solí v těle, zlepšuje žilní a kapilární krevní oběh, pomáhá zbavit se křečových žil a nadváhy, pomáhá snižovat celkové procento tuku v krvi, zlepšuje metabolismus tkání a pomáhá k odstranění otoků. Zbaví Vás stagnujících tekutin v těle. Aktivuje obranyschopnost organismu, přispívá ke zvýšení úrovně imunity a výrazně zvyšuje odolnost proti virovým chorobám.

Hydromasáž touto tryskovou mřížkou provádějte vleže kolmo ke směru pohybu masáže (linie tryskové mřížky a linie masážních pohybů tvoří kříž).

Jednotlivé tahy provádějte **pomalů**, mějte trpělivost, výsledek stojí za to.

### Zadní část těla. Pravá strana

Chodidlo

- pohyb směrem od prstů k patě, opakujte 2-3 krát

Vnější strana nohy

- začněte s vnějším kotníkem, postupujte směrem nahoru až ke stehnu, v horní části stehna odkloňte tryskovou mřížku stranou, opakujte 5-6 krát

Vnitřek nohy

-začněte s vnitřním kotníkem a postupujte vzhůru až po kolena, pod kolenem přesuňte masáž na vnější stranu stehna. V horní části odkloňte tryskovou mřížku

stranou, opakujte 3-4 krát.

Hýždě

-pohyb po směru hodinových ručiček, rýsujte jakoby ovály

### **Zadní část těla. Levá strana**

Chodidla nohou

- stejně jako na pravé straně.

Hýždě

- pohyb proti směru hodinových ručiček

Záda

Pravá strana

-začněte u hýždí a postupujte nahoru až k lopatce – kruhový pohyb ve směru hodinových ručiček

Levá strana

-začněte u hýždí a postupujte nahoru až k lopatce – kruhový pohyb proti směru hodinových ručiček

Dolní část zad

-ve směru hodinových ručiček mezi boky počínaje kostrčí

Horní část zad

- trojúhelník - ve směru hodinových ručiček mezi rameny

Záda celkově

- s pomocí tryskové mřížky vykreslit osmičku směrem ze zdola nahoru a shora dolů

### **Přední část těla - pravá strana**

Nárt

Masírujte tryskovou mřížkou nárt

Noha – vnější část

Postupujte od kotníku ke kolenu.

Noha-vnitřní část

Postupujte od vnitřní části kotníku směrem k tříslu, pak přejděte na vnější stranu stehna.

### **Přední část těla - levá strana**

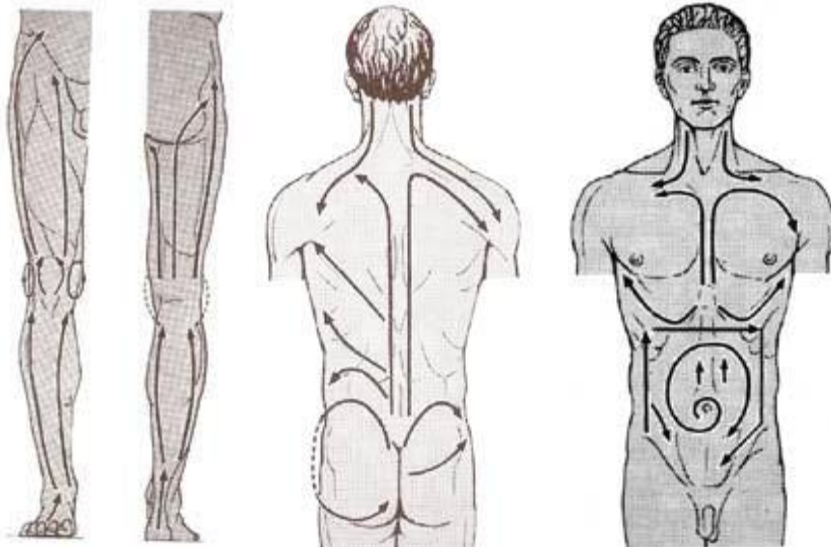
Stejný pohyb.

Žaludek

Použijte slabší proud vody a postupujte pomalu od horní části žaludku směrem dolů.

Ramena

Odvraťte hlavu a pomalu pohybujte tryskovou mřížkou v kruhu.  
Na pravé rameno ve směru hodinových ručiček kolem ramen.  
Na levé rameno proti směru hodinových ručiček kolem ramene.  
Po provedení tohoto úkonu odpočívejte po dobu nejméně 20 minut v teple.  
Během odpočinku je třeba vypít sklenici teplé vody nebo zeleného a ještě lépe bylinného čaje.



**Kontraindikace:** Nemoc srdce, ledvin, hyperfunkce štítné žlázy, vysoký krevní tlak

Upozornění: Pokud trpíte bakteriálním nebo virovým onemocněním nepoužívejte tuto masážní metodu. Rozprouděný lymfatický systém by roznesl škodlivé látky po celém těle.

### **Záruční podmínky a doporučené postupy používání a údržby**

V České republice platí pro tryskovou mřížku „lymfomasáž“ prodloužená záruční doba - 3 roky!

Záruka se nevztahuje a prodejce má právo odmítnout opravu či výměnu výrobku v záruční době z následujících důvodů:

1. Přítomnost mechanického poškození.
2. Porucha, která byla zaviněna nesprávným používáním, působením ohně nebo vysokých teplot.
3. Neoprávněné změny v konstrukci výrobku.
4. Použití koncentrovaných chemických látek k čištění některé z částí sprchy
5. Použití tryskové mřížky do jiné sprchové hlavice než sprchy Alexejeva

Používáním filtru k čištění vody výrazně prodloužíte životnost výrobku.

Při používání sprchového nástavce delší dobu se (zvláště v místech se zvýšenou tvrdostí vody) objeví vápencový sediment. V takovém případě nástavec vyčistěte. K tomu je potřeba vyjmout tryskovou mřížku a těsnicí kroužek. Následně ponořte tryskovou mřížku zcela na několik hodin do 5-9% roztoku kyseliny octové, případně jiného čisticího prostředku keramických výrobků. Následně vložte mřížku s těsnícím silikonovým kroužkem zpátky do sprchového nástavce a vypláchněte ji proudem vody. V rámci prevence doporučujeme čištění opakovat periodicky jednou za dva měsíce. Výrobek se nesmí čistit prostředky s obsahem abrazivních materiálů (písek, pasta nebo prášek s abrazivním obsahem atd.), s obsahem koncentrovaných chemických látek (kyseliny nebo zásady). Zabraňte kontaktu výrobku s ostrými předměty. Zabraňte pádu výrobku z výšky větší než 1 metr.

### **Upozornění:**

Používejte tryskovou mřížku podle výše uvedených instrukcí. Výrobce ani dovozce nenese žádnou odpovědnost za škody na zdraví či majetku způsobené výrobkem používaným v rozporu s obvyklým použitím sprchovacího zařízení. Pokud máte jakékoli pochybnosti ohledně používání sprchy Alexejeva, obraťte se na svého lékaře! Bez konzultace s Vaším lékařem nemějte užívání předepsaných léků nebo léčebné postupy!

Pozor na přímé zasažení očí sprchou Alexejeva!

Osoby mladší 18-ti let by měly používat tento produkt pod dohledem dospělé osoby.

V případě dalších dotazů kontaktujte výhradního dovozce pro Českou republiku, společnost CZ BMI, s.r.o.

Tento návod je aktuální v době svého vzniku, vyhrazujeme si právo úpravy stávajícího textu na našich webových stránkách dle získaných aktuálních informací.

#### **Výrobce**

**„ГИДРИАТИКА„ s.r.o.**

Ruská Federace, 440000 Penza 124

Tel. (84112) 20-45-46

Fax. (84112) 20-45-48

#### **Výhradní dovozce pro ČR a SR**

**CZ BMI, s.r.o.**

**provozovna:** Zámecká 391, 281 21

Červené Pečky

**telefon:** 776241 117

e-mail: info@czbmi.cz

**sídlo:** Slovanská 17, 120 00 Praha 2

IČ: 26759659, DIC: CZ26759659